



CỤC KIỂM NGƯ



HUMANE SOCIETY
INTERNATIONAL

SỔ TAY

HƯỚNG DẪN CỨU HỘ RÙA BIỂN

Quần Đổng (Rùa Đầu to)



Đôi Mồi



Rùa Da



5 loại rùa biển thường gặp ở Việt Nam

Đôi Mồi Dứa



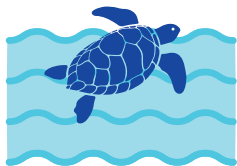
Vích (Rùa Xanh)



CỨU HỘ rùa biển trưởng thành



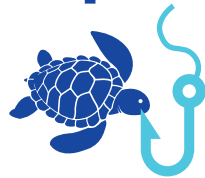
Trên biển



**Không vướng
ngư cụ**
(trang 9-10)



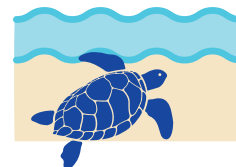
Vướng lưới
(trang 11)



Vướng lưỡi câu
(trang 12-14)



Trên bờ



Mắc cạn
(trang 15)



Ổ trứng
(trang 16)

CÁC QUY TẮC CỨU HỘ CHUNG

Nên có các thiết bị cứu hộ rùa biển trên tàu:



Kìm loại bỏ hào và các sinh vật ký sinh trên mai rùa;



Kéo cắt lưới;



Cáng vãi;



Hộp sơ cứu (Thuốc sát khuẩn, một số kháng sinh nếu có thể.);



Các thẻ tag và kìm gắn thẻ tag để thu thập dữ liệu về rùa biển.



Xác định đúng loại cứu hộ cần thực hiện.



Đánh giá đúng tình trạng sức khỏe của rùa.



Ghi chép vào nhật ký khai thác thủy sản và **lưu lại hình ảnh**.



Nếu rùa biển cần đưa về bờ, hãy **liên lạc** với cơ quan chức năng trước khi cập cảng (xem bìa cuối).



ĐÁNH GIÁ TÌNH TRẠNG SỨC KHỎE CỦA RÙA



- ▶ Trong quá trình đánh bắt, nếu rùa biển gặp nạn, hãy tháo gỡ lưới hoặc lưới câu cẩn thận để ngăn ngừa thương tích, đánh giá tình trạng sức khỏe kịp thời.
- ▶ Những con rùa không phản ứng vẫn có thể còn sống và phải cố gắng cứu hộ.
- ▶ Rùa biển chỉ nên được coi là đã chết nếu cơ bắp cứng, cơ thể chúng trở nên đầy hơi hoặc da bị bong ra, cụt chi, máu đang chảy loãng, nội tạng lòi ra ngoài.



1 Đánh giá tổng quan

	 Rùa khỏe mạnh	 Rùa cần cứu hộ
Mai và yếm	Nguyên vẹn	Nứt, mẻ nhẹ, vỡ lộ ít/nhiều nội quan
Tứ chi và đuôi	Nguyên vẹn	Mất đuôi hoặc chi
U, bướu, cục	Không thấy	Có trên cơ thể
Vết viêm loét	Không có	Ở hậu môn



2 Kiểm tra phản xạ tứ chi



Rùa khỏe mạnh



Rùa cần cứu hộ

Nâng cao phần đuôi:

- Đặt rùa nghiêng bên phải và nâng cao phần sau ít nhất ~ 15 -30 ° để giúp thoát nước từ phổi.
- Một tấm ván, hoặc lớp xe, hoặc đệm thuyền, hoặc dây cuộn, hoặc vật dụng sẵn có khác trên thuyền để nâng cao, tránh các chi chạm sàn.

Có phản xạ như rụt vào hoặc khua chèo nhẹ nhàng

Không phản ứng

Bấp chi trước

Đầy đặn chắc chắn

Hõm sâu

Bẹn đuôi sau:

Nếu nhấc rùa lên để hai chi sau thông xuống, có thể quan sát được bẹn của rùa.

Đầy đặn

Hõm sâu

3

Kiểm tra mắt



	Rùa khỏe mạnh	Rùa cần cứu hộ
Quan sát màu dịch mắt	Màu trong trong đục đục	Màu khác
Định kỳ, chạm nhẹ vào khóe mắt hoặc mí mắt xem mí mắt có cử động không? Phản xạ này sẽ trở lại khi rùa hồi phục.	Chớp theo nhịp nhẹ nhàng	Không chớp mắt hoặc khi chạm tay mà mắt không phản ứng
Quan sát hốc mắt	Đầy đặn	Hõm sâu

4

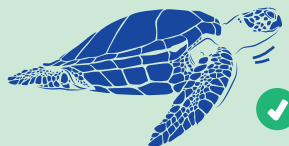
Kiểm tra thần kinh



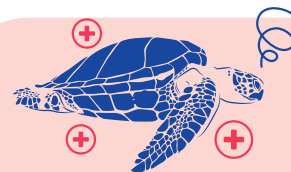
	Rùa khỏe mạnh	Rùa cần cứu hộ
Dùng ngón tay búng nhẹ vào 2 hốc nhỏ (kiểu lỗ mũi) sau mắt khoảng 2cm	Có phản ứng rụt cổ	Rùa quấy đạp 1 cách hoảng loạn hoặc chơ ra

5

Kiểm tra phần cổ



Rùa khỏe mạnh



Rùa cần cứu hộ

Quan sát cổ	Hơi gồng cổ	Rùa chúc cổ xuống ▶ đưa vào bồn hoặc chậu, chờ 1 ngày sau kiểm tra
--------------------	-------------	---

6

Kiểm tra mũi miệng



Rùa khỏe mạnh



Rùa cần cứu hộ

Mũi

Không chảy dịch

Chảy dịch lạ và có mùi hôi thối

Miệng:

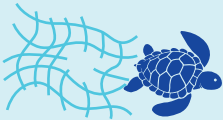
Cậy miệng rùa kiểm tra răng hàm trên và hàm dưới xem có sứt mẻ gì không.

(Lưu ý: nếu có ống nhựa chắc chắn thì đặt giữa miệng để kiểm tra dễ hơn).

- Không có mùi hôi thối;
- Không có vết lở loét trong mồm;
- Không có dị vật như móc câu, lưỡi câu hay cục dầu máy diesel...

- Có mùi hôi thối;
- Có vết lở loét;
- Phát hiện dị vật.

▶▶▶ **THẢ NGAY LẬP TỨC** trong những trường hợp sau:



Toàn bộ lưới/mảng lưới đã được tháo khỏi cơ thể rùa biển.



Rùa khỏe mạnh, phản ứng tốt và bơi, lặn được ngay khi tiếp mặt nước.



Rùa không có vết thương sâu và mới nào.



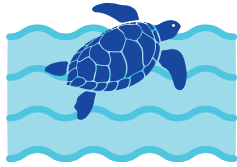
Thả từ từ, đưa đầu rùa tiếp nước trước, **TUYỆT ĐỐI không thả ngửa** rùa xuống.



Ảnh rùa: Julia McGee/shutterstock.com



Các trường hợp khác, vui lòng liên hệ số điện thoại tại tỉnh gần nhất (xem bì-a cuối).

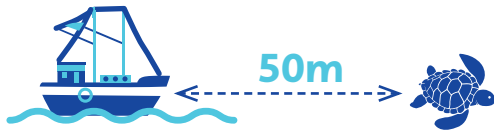


KHÔNG VƯỚNG NGƯ CỤ

Khi đi chuyển tàu vào khu vực có khả năng hoặc thường thấy rùa biển hoạt động, để tránh làm rùa biển bị thương, ngư dân cần tuân thủ:



Đi từ từ (Giảm tốc độ).



Giữ khoảng cách an toàn tối thiểu 50m.



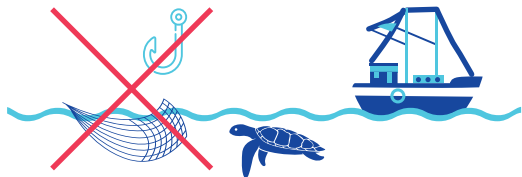
Nếu thấy rùa ở gần hơn, hãy **ngắt động cơ** để tránh chấn thương cho rùa.



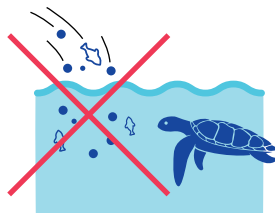
Chú ý những khu vực có các đàn cá nhỏ hoặc sứa, vì rùa biển có thể ở gần đó.



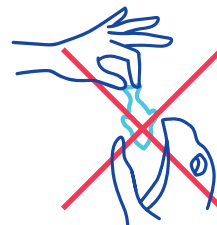
Lấy lại hệ thống neo (mở neo, dây neo, bóng) và ngư cụ trước khi quay trở lại cảng.



Không bỏ ngư cụ lại trên biển.



Không vứt bỏ mồi, thức ăn thừa hoặc cá còn lại xuống nước để giảm nguy cơ nhiễm bệnh.



Không tiếp cận và không cho rùa biển ăn.



Trong khu vực khai thác thủy sản, nếu phát hiện rùa biển:

- **đang săn mồi >> thay đổi địa điểm khai thác.**
- **trong khu vực >> tắt động cơ, không thay đổi lộ trình đột ngột.**



Sử dụng lưỡi câu vòng không có ngạnh

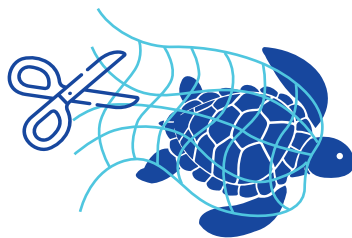


Không xả dầu thừa, vứt rác thải nhựa trên biển

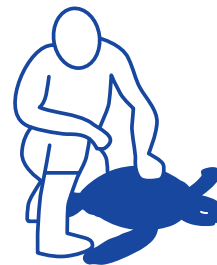
XỬ LÝ TÌNH HUỐNG KHI RÙA BIỂN BỊ MẮC LƯỚI



Thận trọng khi thu lưới hoặc vớt lưới lên;



Nếu phát hiện rùa vướng lưới, thực hiện việc cắt lưới hoặc các mảng lưới một cách **nhẹ nhàng, dứt khoát, nhanh gọn** tránh làm rùa bị thương;

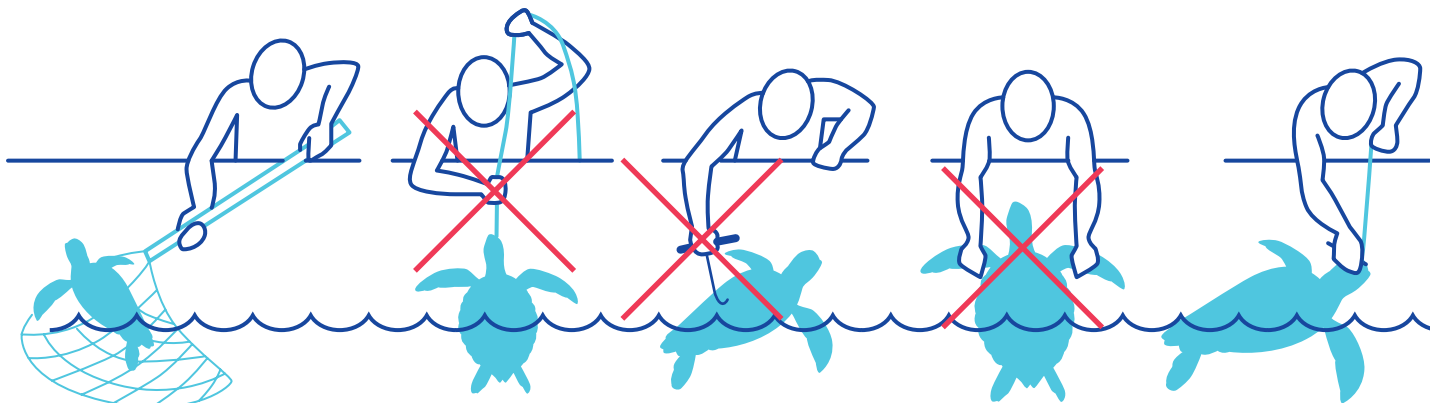


Nếu rùa bị thương, đưa rùa lên chỗ khô ráo để đánh giá tình trạng sức khỏe (xem trang 5-8).



XỬ LÝ TÌNH HUỐNG KHI RỪA BIỂN BỊ MẮC LƯỚI CÂU

TRONG QUÁ TRÌNH CỨU HỘ BAN ĐẦU:



Nếu rùa bé, **dùng vợt** để đưa rùa biển lên tàu

Không kéo dây câu

Không dùng lao có mấu (xiên cá) để kéo rùa lên

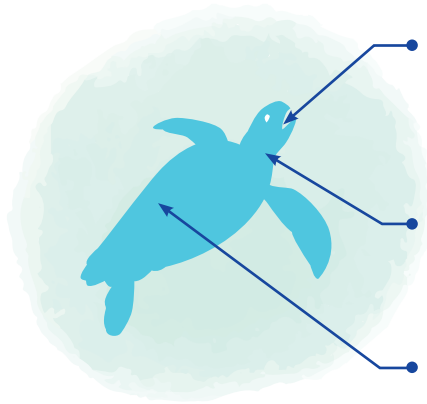
Không túm vào hai chi trước hoặc vào **hai hốc mắt** của rùa

Nếu rùa **LỚN** (không đưa được lên tàu), cố gắng kéo rùa sát vào mạn tàu, **TRÁNH không để dây câu quá căng**, sau đó cắt dây câu càng gần sát miệng rùa càng tốt.



LUÔN LUÔN dùng vợt hoặc giữ hai bên mai rùa để đưa rùa lên tàu!

TRONG QUÁ TRÌNH GỠ LƯỠI CÂU:



• Nếu lưỡi câu trong miệng rùa, **LUÔN LUÔN** cố gắng tìm cách cắt ngạnh của lưỡi câu trước khi tháo toàn bộ lưỡi câu.

• Nếu rùa đã nuốt phải lưỡi câu, đừng cố gỡ nó ra, hãy cắt dây câu ngắn nhất có thể.

• Nếu lưỡi câu bên ngoài cơ thể của rùa, hãy tháo lưỡi câu một cách nhẹ nhàng. Nếu sau 2 lần cố gắng tháo mà không thành công, cắt dây câu ngắn nhất có thể và để lại lưỡi câu.

ĐỂ MỞ MIỆNG RÙA MÀ CÓ MẮC LƯỠI CÂU:



Đặt hoặc bóp nhẹ ngón cái và ngón trỏ lên hai lỗ mũi (không che chúng). Điều này ngay lập tức làm cho con vật mở miệng.



Để một thanh gỗ vào miệng rùa để nó khỏi cắn, sau đó cắt lưỡi câu hoặc dây câu.

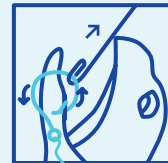


99% rùa biển vướng lưỡi câu được cứu hộ kịp thời thường vẫn còn sống



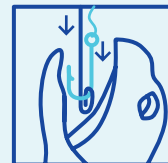
Để giảm việc bị thương:

khi có thể thì cắt ngạnh của lưỡi câu trước khi tháo phần còn lại.



Để tháo lưỡi câu vòng:

dùng dụng cụ gỡ lưỡi câu, xoay móc, sau đó kéo ra theo góc của da.



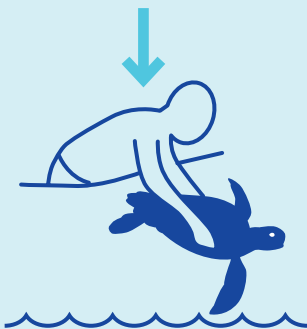
Để tháo lưỡi câu hình J:

dùng dụng cụ gỡ lưỡi câu, đẩy hoặc kéo xuống.

LÀM GÌ KHI ĐƯA RÙA BIỂN LÊN TÀU:



Nếu rùa khỏe mạnh
(di chuyển mạnh + thở đều).



Nhẹ nhàng thả rùa về biển, lưu ý:

- (a) cho dừng tàu hoặc đi chậm chậm;
- (b) lưới không kéo;
- (c) không thả/ném rùa từ trên boong xuống.



Thả rùa lên boong tàu, theo dõi tình trạng của rùa (hơi thở hoặc/và chuyển động)

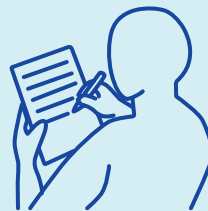


Nếu rùa bị bất tỉnh thì:

(a) kê hai chân sau của rùa cao hơn phía trước khoảng 20cm so với sàn boong tàu nhằm đẩy nước ra khỏi phổi rùa;

(b) để rùa vào chỗ mát và phủ lên thân rùa một tấm khăn ướt, **KHÔNG** phun nước vào mặt rùa và **KHÔNG** phủ khăn ướt lên mũi rùa;

(c) chờ đợi quá trình hồi phục trong khoảng 24h.



Ghi chép lại việc cứu hộ này theo mẫu trong sổ nhật ký khai thác (xem trang 17).



Tuyệt đối KHÔNG thả rùa nếu chúng vẫn còn hôn mê, chưa hồi phục. Việc thả rùa một môi hoặc hôn mê sẽ khiến chúng bị đuối nước chết.

XỬ LÝ TÌNH HUỐNG KHI RỪA BIỂN BỊ MẮC CẠN



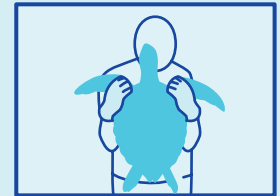
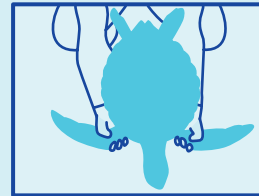
Rùa khỏe mạnh:

- ▶ Tiến hành thả rùa về biển.
- ▶ Theo dõi trong 3 tiếng để đảm bảo rùa không mắc cạn lần nữa.

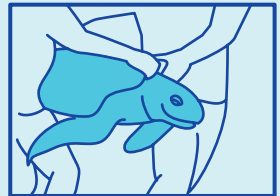
- ▶ Gọi trung tâm cứu hộ hoặc cơ quan chức năng gần nhất để xử lý giúp (xem bìa cuối).
- ▶ Trong khi chờ đợi chuyên gia tới, đảm bảo khu vực quanh rùa yên tĩnh, rùa được che mát và được giữ ẩm tốt. Nhiệt độ nơi lưu giữ rùa không nên vượt quá 27°C, nếu vượt quá thì nên di chuyển rùa vào chỗ mát hơn (Xem phần di chuyển rùa ở bên ▶).

CÁC CÁCH CHUYỂN RỪA

Kích thước, cân nặng rùa biển	Quãng đường cần di chuyển	Cách chuyển đề nghị
Dài mai: dưới 40cm Nặng: dưới 20kg	Dưới 30m	Di chuyển bằng tay
	Trên 30m	Di chuyển bằng tay hoặc đặt trong chậu nước, xô nước lớn có chứa nước để giữ ẩm cho rùa biển
Dài mai: 40-90cm Nặng: 20-90kg	Dưới 30m	Di chuyển bằng tay hoặc dùng cáng
	Trên 30m	Dùng cáng khiêng
Dài mai: 90-200cm Nặng: 90-300kg	Dưới 30m	Dùng cáng khiêng
	Trên 30m	Dùng cáng khiêng hoặc xe ô tô, xuồng



Cách giữ và di chuyển rùa nhỏ bằng tay



Cách giữ và di chuyển rùa trung bình bằng tay

XỬ LÝ TÌNH HUỐNG KHI GẶP Ổ TRỨNG RỪA BIỂN



Theo dấu chân rùa biển trên cạn ▶ Xác định địa điểm trứng rùa để **CẤM CỜ**.

(Lưu ý: giữ khoảng cách, im lặng và không làm ảnh hưởng đến rùa biển).



KHÔNG ĐÀO và **KHÔNG DI DỜI***

(* nếu bạn không phải đội cứu hộ chuyên nghiệp).



Báo cơ quan chức năng

(xem bì a cuối) hoặc Bộ đội biên phòng, lực lượng kiểm lâm, đội Tình nguyện viên... gần nhất để bảo vệ 24/7.



Tiến hành bảo vệ cho đến khi rùa biển nở.

Dọn rác thải nhựa và các chướng ngại vật để rùa con về biển thành công. ...





HƯỚNG DẪN GHI CHÉP THÔNG TIN BẮT GẬP VÀ CỨU HỘ RỪA BIỂN

1. Thông tin bắt gập rùa biển phải được ghi chép trong Nhật ký khai thác thủy sản theo quy định tại Mẫu số 01, Phụ lục VII kèm theo Thông tư 01/2022/TT-BNNPTNT ngày 18/01/2022 của Bộ Nông nghiệp và Phát triển nông thôn.
2. Thông tin cứu hộ rùa biển được ghi chép vào biểu mẫu sau:

Loài	Ngày, giờ phát hiện	Vị trí		Cân nặng, kích thước	Trạng thái (sống, chết, bị thương)	Xử lý (thả, sơ cứu rồi thả, mang về cứu hộ)	Ghi chú
		Vĩ độ	Kinh độ				

Ở ô ghi chú ghi thông tin bổ sung về loài (nếu có) bao gồm: màu sắc, đặc điểm đặc biệt, có gắn thẻ theo dõi, tình trạng đặc biệt....

LỜI CẢM ƠN

Sổ tay hướng dẫn cứu hộ rùa biển là sản phẩm truyền thông do Cục Kiểm ngư và Tổ chức Humane Society International/HSI tại Việt Nam tổng hợp, biên soạn với mong muốn góp phần cứu hộ thành công và giảm thiểu tỉ lệ tử vong của rùa biển.

Trân trọng cảm ơn Tổ chức Humane Society International đã hỗ trợ kỹ thuật và tài chính; Cục Kiểm ngư Việt Nam đã chỉ đạo, điều phối, phối hợp biên soạn. Đặc biệt cảm ơn tới Th.s Nguyễn Thị Mai (HSI), ThS. Lê Hữu Tuấn Anh, Ths. Ngô Thị Mai Thu (Cục Kiểm ngư) đã xây dựng khung, tổng hợp tài liệu để biên soạn, biên tập nội dung cuốn sổ tay. Lời cảm ơn sâu sắc tới các chuyên gia đã tích cực tham gia và đóng góp ý kiến để hoàn thiện Sổ tay hướng dẫn: Ông Lê Chiến (Trung tâm Cứu hộ Sinh vật biển Sasa), Ông Chu Thế Cường (IUCN Việt Nam), Ông Lê Hồng Sơn (Vườn Quốc gia Côn Đảo), Bà Rebecca Regnery (HSI) và Ông Brian Stacy (US NOAA).

Nguồn thông tin tham khảo: Các tài liệu truyền thông tại <https://www.fisheries.noaa.gov>, hoặc của FAO, WWF, IUCN và Trung tâm CBES.

In 5.000 bản tại Công ty TNHH AK STAR. In theo GPXB số 850/QĐ-NXBTN ngày 03/04/2024. ISBN: 978-604-41-0947-3. Xuất bản và nộp lưu chiểu Quý II/2024. Thiết kế & Sáng tạo: akstarstudio.com



LIÊN HỆ

TT	Đơn vị Chức năng	Số điện thoại
1	Chi cục Thủy sản Quảng Ninh	0203 383 5662
2	Chi cục Thủy sản Hải Phòng	0225 355 1111
3	Chi cục Thủy sản Thái Bình	0227 373 7726
4	Chi cục Thủy sản Nam Định	0228 385 9250
5	Chi cục Thủy sản Ninh Bình	0229 387 3760
6	Chi cục Thủy sản Thanh Hóa	0237 385 2895
7	Chi cục Thủy sản và Kiểm ngư Nghệ An	0238 356 6900
8	Chi cục Thủy sản Hà Tĩnh	0239 369 3157
9	Chi cục Thủy sản Quảng Bình	0232 382 4028
10	Chi cục Thủy sản Quảng Trị	0233 370 0005
11	Chi cục Thủy sản Thừa Thiên Huế	0234 382 5552
12	Chi cục Thủy sản Đà Nẵng	0236 353 0690
13	Chi cục Thủy sản Quảng Nam	0235 383 8900
14	Chi cục Thủy sản Quảng Ngãi	0255 371 5417

TT	Đơn vị Chức năng	Số điện thoại
15	Chi cục Thủy sản Bình Định	0256 389 1011
16	Chi cục Thủy sản Phú Yên	0257 381 8622
17	Chi cục Thủy sản Khánh Hòa	0258 381 0087
18	Chi cục Thủy sản Ninh Thuận	0259 389 5555
19	Chi cục Thủy sản Bình Thuận	0252 381 2532
20	Chi cục Thủy sản Bà Rịa – Vũng Tàu	0254 371 7137
21	Chi cục Thủy sản TP Hồ Chí Minh	0283 844 1384
22	Chi cục Thủy sản Tiền Giang	0273 387 2862
23	Chi cục Thủy sản Bến Tre	0275 381 3128
24	Chi cục Thủy sản Trà Vinh	0294 385 2514
25	Chi cục Thủy sản Sóc Trăng	0299 382 1635
26	Chi cục Thủy sản Bạc Liêu	0291 394 9979
27	Chi cục Kiểm ngư Cà Mau	0290 358 2045
28	Chi cục Kiểm ngư Kiên Giang	0297 394 7223

